

Saint-Clair

Histoire d'une renaissance

2014-2021

Commune de Montfroc

(Drôme)

Document réalisé par
Evelyne et Robert Pasero
pour la **Commune de Montfroc** et
l'association Sauvegarde de Saint-Clair

Février 2022
2^{ème} édition septembre 2025

Sommaire

– La commune de Montfroc	page 5
– L'Église Saint-Clair	Page 6
– L'Association Sauvegarde de Saint-Clair	Page 9
– Travaux réalisés	page 10
– Opération de fouilles	page 16
– Entreprises ayant réalisé les travaux	page 18
– Plan de financement	page 20
– Autres actions engagées	page 21
– Conclusion	page 22
– Annexe 1 : Retour d'expériences	page 23
– Compte rendu chronologique	page 23
– Réflexions	page 24
– Annexe 2 : Actions entreprises depuis 2022	page 27
– Restauration du buste de Saint-Clair	page 27
– Restauration des Statues	page 29
– Organisation de manifestations culturelles	page 33
– Récompenses	page 35
– Aménagement des abords de l'église	page 36
– Ronde des crèches	page 37
– Bibliographie	page 39
– Liste des photos	page 39

La commune de Montfroc

La petite commune de Montfroc, à l'extrémité sud-est de la Drôme, se situe dans la vallée du Jabron, au sud-ouest de Sisteron.

Suite à une bizarrerie historique elle est administrée par le département de la Drôme et la région Auvergne-Rhône-Alpes. Son habitat fragmenté est constitué de trois hameaux dispersés sur le versant nord du haut plateau de Lure, falaises rocheuses et ravinées, et les moyennes montagnes des Baronnies aux cimes désertiques (montagne de Pale). Ce sont :

- le hameau de la Bégüe où sont localisés la Mairie, le château de la Tourette, ancienne ferme fortifiée, et la chapelle Notre-Dame de l'Assomption ;
- le hameau des Asnières où est située **l'église St-Clair**. Elle est entourée à l'est et au sud par le cimetière de la commune qui occupe, en partie, l'emplacement de l'ancien presbytère ;
- le hameau de Villevieille sur lequel sont situées les ruines d'un castrum.

D'Ouest en Est coule le « doux Jabron » selon l'expression de Giono, qui débouche d'une gorge étroite (les Baumes) pour commencer à étendre son lit jusqu'à la Durance quelques kilomètres plus loin.

Le nom de Montfroc apparaît dans un document de 1246 où il est cité un castrum de "*Monte Froco*". L'origine du nom est floue. Pour certains, ce nom renvoie à l'habit des moines, "*le froc*", et pour d'autres "*froccus-flocus*" aurait désigné également "*une terra inculta*" synonyme de "*faustrum*" ("*vastum pascuum, incultus et eremus ager*" soit "*terre inculte, friche, lande, pâturage, lieu désert*").



Photo 1 : Église au début du siècle

Le territoire de Montfroc ne bénéficie pas d'une documentation abondante concernant son passé insoupçonné par la mémoire collective. Mais, selon des études menées par des spécialistes (Bois M. 2018) l'observation des axes de circulation et des sites mentionnés alentours éclaire son passé antique : la commune de Montfroc est située au croisement de plusieurs voies et chemins. La plus importante de ces voies est celle reliant *Vasio Vocontiorum* (Vaison-la-Romaine, une des deux capitales Voconces) à *Segustero* (Sisteron, capitale des Sogiontiques) durant l'antiquité. Cet axe ouest-est empruntant les vallées du Toulourenc et du Jabron est probablement utilisé avant les fondations romaines de ces deux villes ; c'est encore aujourd'hui un axe important de circulation et de nombreuses voies annexes, chemins et sentiers, devaient se greffer sur ce tracé. Un chemin axé nord-sud relie les sanctuaires antiques de Lachau à celui du Chastelard de Lardiers en passant par Montfroc.

Le long de ces voies de passages ont été construits de nombreux *castra* et sites fortifiés. C'est au croisement de ces deux voies principales que se trouve **l'église St-Clair** (Photo 1).

A ce jour on dénombre environ 80 habitants à Montfroc, certains isolés dans des fermes difficilement

accessibles. Une route principale suit la rivière et traverse La Bégüe. De nombreuses voies parmi lesquelles des « chemins muletiers » conduisent aux fermes et terres des montagnes. Le paysage reflète le caractère d'activités agricoles n'ayant guère varié au fil du temps. Aucun espace réservé à la culture intensive mais une mosaïque de près et de champs s'ordonne en zones délimitées par des haies, des ravins, des rigoles. Elles sont dédiées au jardinage, au pâturage et aux cultures traditionnelles des pays soumis à la rigueur du climat contrasté : gels tardifs et précoces, sécheresse l'été. Pour la consommation domestique des légumes et des fleurs ; pour la vente effectuée sur les marchés paysans des oignons, de l'ail, des pois-chiches et des lentilles. L'activité pastorale est diversifiée et organisée en petit cheptel : chèvres pour le fromage ; mouton pour la viande ; chevaux pour l'élevage et la promenade ; abeille pour la pollinisation et le miel (lavande et toutes fleurs). Sur les plateaux plus désertiques sont cultivées dans le respect des normes bio des raies de lavande destinée à la transformation en huiles essentielles. Quant à la cueillette elle s'effectue sur les terrains pentus et concerne les plantes aromatiques comme l'hysope, l'origan, la sarriette, la lavande sauvage, et différentes qualités de thym.

Annuellement, grâce aux bénévoles, se déroule une des plus anciennes foires biologiques de France qui accueille un public important pendant tout un week-end du mois d'octobre.

Pas de commerces ni de services publics, mais une vie associative riche animée par les anciens comme les habitants les plus récents, sans oublier les « estivants » qui par amour du lieu ont conservé leur maison familiale. Un château-ferme, dont une partie aménagée avec élégance au XVIIIe siècle, des lavoirs alimentés par les sources et entretenus par les villageois, décorés collectivement sous la houlette de la potière du village, des ruelles tortueuses, des placettes, des maisons aux toits de tuiles dont l'une fortifiée, ancienne résidence des châtelains, deux bâtiments modèle troisième république distribués entre deux hameaux distincts, l'un pour les garçons l'autre pour les filles quand les classes étaient en activité.

L'église Saint-Clair

Si de nombreuses maisons sont entretenues par leurs propriétaires et contribuent à maintenir le caractère rural et ancien des lieux, l'ancienne église paroissiale, restée à l'abandon pendant plus de cinquante ans, menaçait de disparaître à force de dégradations et de pillages intérieurs. L'église Saint-Clair, située à 150 mètres au-dessus du hameau des Asnières, sans être désacralisée, a été, du fait de sa dégradation, abandonnée au profit de la chapelle Notre-Dame de l'Assomption située au hameau de la Bégüe (Photo 2).



Photo 2 : Église vue générale

La première mention d'un lieu de culte à cet emplacement signale l'existence d'un prieuré appartenant à l'ordre de Lagrand au XIe siècle. En 1279 ce dernier se trouve rattaché à l'ordre de Cluny. Pour

certain historiens l'église a pour patron St Etienne, pour d'autres St Gervais.



Photo 3 : Clocher

Deux siècles plus tard les effets des guerres de religion se font sentir dans une région gouvernée par des seigneurs qui, se succédant, engagent leur territoire dans l'un ou l'autre camp. Ces désordres contribuent à faire disparaître les archives de cette période. Quand au XVI^e siècle, les moines abandonnent le site, l'évêque de Sisteron prend la paroisse sous sa juridiction. A partir de cette date on trouve dans les archives plusieurs documents dont la liste des curés prieurs (certains ensevelis dans l'église) et de nombreuses lettres faisant appel aux autorités pour maintenir les lieux en bon état.

Au cours d'un travail fait sur la toiture en 1987 une tuile portant le nom du châtelain et la date de 1670 prouve que des travaux étaient effectués. On note également qu'en 1772 a lieu un changement de patronage pour célébrer le mariage du seigneur du lieu avec une jeune aristocrate originaire de la commune de St-Clair sur Rhône à coté de Vienne. Désormais c'est St-Clair, patron des aveugles, verriers, lunetiers, tailleurs de pierres et des boisseliers tamisiers, à qui est consacré un autel dans la chapelle absidiale. Il se trouvera représenté sur le vitrail principal au XIX^e siècle. Après 1789 l'église est rattachée au diocèse de Valence. En

1862 l'église veut se doter d'un clocher réalisé après quelques vicissitudes concernant sa construction. Il sera terminé en 1873 (Photo 3).



Photo 4 : Cloche, don de Léon XIII

De nombreux legs et dons par les habitants, l'impératrice Eugénie et même le pape Léon XIII montrent l'attachement et l'intérêt de cette église, ce qui étonne quand on connaît l'état de pauvreté de la population (Photo 4).

Grâce à des témoignages d'anciens du village on sait quelle figure brillante fut celle du dernier curé, Heurteloup, issu de l'aristocratie d'Empire, appartenant à la Société d'Archéologie, et maniant le verbe avec éclat. Il mit sa fortune au service de l'embellissement de l'église puis s'enrôla comme infirmier à la guerre de 14 dont il revint ruiné pour saluer ses anciens paroissiens. Il avait fait parler de lui jusqu'au Parlement dont il fréquentait certains élus, pour sa résistance à la loi de séparation de l'Église et de l'État qui lui valut une condamnation en correctionnel



Photo 5 : Buste de St-Clair

En 1984, à la suite d'une visite de l'église par le Conservateur des Antiquités et Objets d'Arts de la Drôme, une partie du mobilier est inscrit à l'inventaire des objets d'intérêt historique et déplacé dans la chapelle Notre Dame de l'Assomption pour être mis en sécurité, notamment un buste en bois polychrome de St-Clair (Photo 5). Au cours des dernières années, plusieurs autels ont été vandalisés, la grille de communion en fer forgé a disparu comme le ciboire et la patène en or, don de l'impératrice Eugénie, dont il ne reste qu'une photo faite en 2003 par Mr Lanery, technicien des bâtiments anciens, reproduite dans l'ouvrage de Mr Leeuwe.

D'un point de vue stylistique le bâtiment est composite. Son plan - une nef avec deux bas-côtés qui se terminent à l'est par une abside à chevet plat et deux chapelles absidiales à chevet plat - est le résultat de plusieurs phases de construction. Ses dimensions restent modestes (14 mètres de long sur 12 mètres de large avec les deux bas-côtés), mais correspondent bien aux dimensions des édifices ruraux des périodes médiévales et modernes. Certains considèrent que la partie la plus ancienne de l'église est le chœur, voûté en berceau et daté du XIII^e siècle (Photo 6, Photo 7, Photo 8).



Photo 6 : Maitre Autel avant



Photo 7 : Autel de St-Clair avant



Photo 8 : Autel de la Vierge avant

L'édifice comprend une nef de 3 travées voûtées en berceau brisé, qui se prolonge par un chœur voûté en plein cintre fermé par un chevet plat, deux collatéraux voûtés d'arêtes s'ouvrent sur la nef par de grandes arcades en plein cintre (Photo 9). Un clocher de plan barlong a été construit au XIXe siècle (1868/1873) sur l'extrémité du collatéral sud. L'ensemble a probablement été construit en plusieurs étapes entre le XIIIe et le XIXe siècle. Une petite sacristie voûtée en berceau est accolée au nord du chœur, une porte donnant sur la cure, celle-ci abandonnée puis détruite au profit du cimetière.

Le décor intérieur, très dégradé, se résumait principalement à la fresque du chœur qui présentait deux anges.

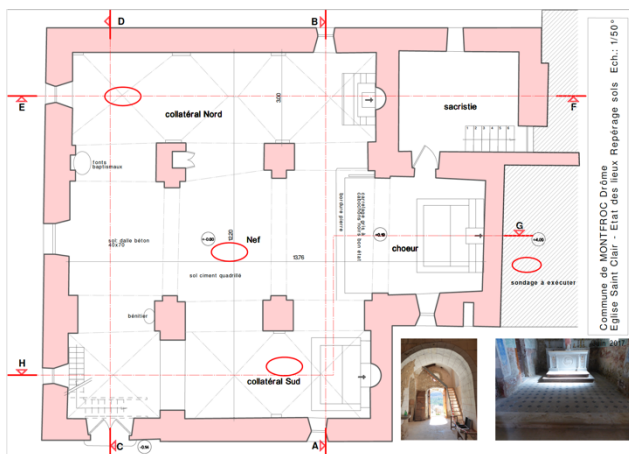


Photo 9 : Plan de l'église

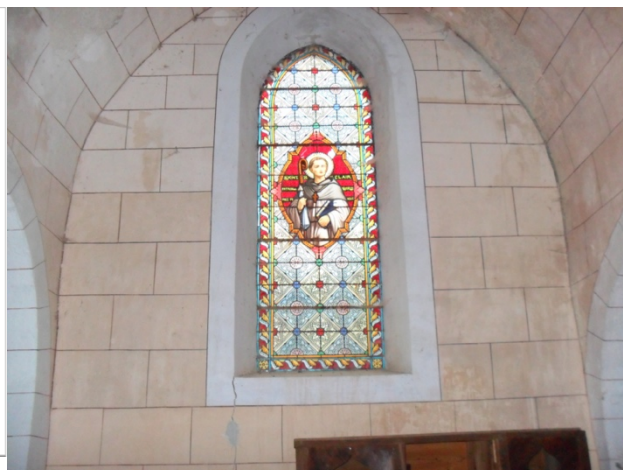


Photo 10 : Vitrail St-Clair avant

A l'ouest, le plus grand vitrail, daté de la fin du XIXe siècle, représente St-Clair (Photo 10).

Les comptes-rendus des visites pastorales de l'évêque de Sisteron, pour la période moderne, ayant disparu, l'histoire de l'édifice reste encore à préciser.

L'Association Sauvegarde de Saint-Clair

En 2014, l'association Sauvegarde de Saint-Clair est créée, en suivant l'exemple d'autres villages de la vallée qui sont parvenus à maintenir leur patrimoine (Châteauneuf-Miravail, Saint-Vincent, Noyers, Séderon, Lachau, etc.). Cette association a pour objet « la sauvegarde, la conservation et la promotion de l'élément du patrimoine montfrocois qu'est l'église Saint-Clair sise aux Asnières dans la commune de Montfroc ». Une fois l'église restaurée et l'accueil de public autorisé, l'association envisage d'y organiser outre des cérémonies culturelles (messes, mariages, etc.) des manifestations culturelles (concerts, expositions, conférences, etc.).

En 2015 des travaux de dégagement de l'édifice (enlèvement des déblais dans les chapelles, etc.) sont réalisés grâce à la mobilisation des habitants. La pose d'une nouvelle porte en bois, l'occultation des ouvertures, permet d'éviter les intrusions dans l'édifice. Un travail collectif a été entrepris pour

dégager les alentours immédiats des broussailles et arbustes (*photo 11, Photo 12*).



Photo 11 : Équipe de nettoyage (2015)



Photo 12 : Église nettoyée (2015)

Pour récolter des fonds et fédérer les habitants autour de ce projet, l'association, depuis sa création, organise annuellement un repas, un loto, et participe à des manifestations comme le marché de Noël de la vallée du Jabron et le petit marché paysan des producteurs locaux de Montfroc au cours desquels sont offerts des produits (gâteaux, confitures, etc.) réalisés par les habitants contre une adhésion ou un don à l'association.

Pour faire connaître le projet et l'édifice, l'association, chaque année, ouvre l'église pendant les Journées du Patrimoine et y expose des photos et des documents fruits des recherches historiques.

L'association tout au long de l'année travaille à des recherches historiques en consultant les archives départementales de la Drôme (Valence) et des Alpes-de-Haute-Provence (Digne) avec l'aide du Parc Naturel Régional des Baronnies Provençales en la personne de Mr Alexandre Vernin, historien.

Une des activités importantes de l'association a aussi été de monter les dossiers de demande de financement auprès des instances administratives publiques et des organismes privés (associations, fondations, entreprises, banques, etc.), dans le but de réduire au maximum la part incombant à la commune.

Depuis sa création, et grâce à toutes ces actions, l'association maintient son nombre d'adhérents autour de la soixantaine, et, grâce aux dons récoltés participe pour une part importante (10% environ) au financement de ce projet.

Travaux réalisés

A la suite de la première opération de nettoyage effectuée par les habitants, le conseil municipal et son maire, soutenus par l'association, s'engagent dans le projet de restauration et de rénovation de l'église, malgré des ressources financières très modestes. Ils reçoivent à cet effet une aide technique importante de la part du Parc Naturel Régional des Baronnies Provençales (Mr. Alexandre Vernin) et de la Fondation du Patrimoine (Mme Anne Marie Clappier).

Un avant-projet, accompagné d'une estimation des travaux est établi par le cabinet d'architectes Robert Boursin et Bernard Zambeaux de Buis-les-Baronnies. Le projet prend forme grâce à de nombreux autres partenaires qui sont sollicités pour des aides techniques et financières (*Photo 13*).



Photo 13 : Chantier vue générale

Les travaux ont été divisés en 2 tranches, l'une (gros-œuvre) financée par le *Service Départemental des relations avec les Communes*, et l'autre (finition, mise en valeur) par le *Service Départemental de la Conservation du Patrimoine*.

La première tranche, une fois le financement acquis, a commencé en novembre 2019 pour se terminer en juin 2021. Elle a été divisée en 6 lots :

Lot 1 -Terrassement :

- Aménagement de la rampe d'accès à l'église pour en faciliter l'accès, notamment aux personnes à mobilité réduite ;
- Aménagement du pourtour de l'église ;
- Réalisations de drains.

Lot 2 – Maçonnerie, carrelage, plâtre :

- Rénovation des murs extérieurement (*Photo 14, Photo 15*) ;
- Décroustage de tous les murs intérieurs et des voutes, et réfection des enduits à la chaux (*Photo 16, Photo 17, Photo 18, Photo 19*) ;
- Suppression de la dalle en béton actuelle pour refaire un sol en dalles de pierre (*Photo 20, Photo 21*) ;
- Suppression de la rampe en bois permettant l'accès actuel au clocher, et remplacement par un accès extérieur à l'aide d'une échelle amovible ;



Photo 14 : Façade nord et toit avant



Photo 15 : Façade nord et toit après



Photo 16 : Intérieur en cours de travaux



Photo 17 : Vitrail St-Clair en cours de travaux



Photo 18 : Maître Autel en cours de travaux



Photo 19 : Autel de la Vierge en cours de travaux



Photo 20 : Sol en cours de travaux



Photo 21 : Sol en cours de travaux

Lot 3 – Charpente, couverture, zinguerie :

- Reprise de la toiture ;
- Installation de deux gouttières, l'une visible sur le mur nord, l'autre non visible sur le mur sud.

Lot 4 – Menuiserie bois :

- Fourniture et installation d'une porte d'entrée (*Photo 22*) ;
- Fourniture et installation de la porte de la sacristie ;
- Fourniture et installation d'une porte d'accès par l'extérieur au clocher ;
- Installation des châssis de sécurité pour les ouvertures munis de vitraux ;
- Reprise de l'escalier et du plancher menant au clocher (*Photo 23*).



Photo 22 : Porte d'entrée en cours de travaux



Photo 23 : Escalier d'accès au clocher avant

Lot 5 - Serrurerie :

- Fourniture et installation des garde-corps sur les abords de l'église ;
- Fourniture et installation des protections anti-pigeons sur les ouvertures du clocher ;
- Fourniture et installation d'une échelle télescopique pour accéder au clocher par l'extérieur.

Lot 6 - Électricité, chauffage :

- Fourniture et installation de l'éclairage dans toute l'église ;
- Fourniture et installation de chauffages radiants ;
- Fourniture et installation d'un circuit de sonorisation.

Le financement de la 2ème tranche a été demandé en septembre 2019, et nous avons eu une réponse positive en mars 2020 de la part du *Service Départemental de la Conservation du Patrimoine*. Cette deuxième tranche a commencé début 2021 pour se terminer juin 2021.

Elle a été divisée en 5 lots :

Lot 1 : Peinture murale ;

Lot 2 : Menuiserie ébénisterie (bancs, estrades, etc.) ;

Lot 3 : Travaux sur autels (marbres, stucs, etc.) ;

Lot 4 : Vitraux (restauration de 3 vitraux existants, création de 4 autres) (*Photo 25, Photo 26, Photo 27, Photo 28, Photo 29, Photo 30, Photo 31*) ;

Lot 5 : Peinture artistique, décoration (*Photo 24*).



Photo 24 : Fonts baptismaux restaurés



Photo 25 : Vitrail gauche de la façade ouest (créé)



Photo 26 : Vitrail central de la façade ouest (restauré)



Photo 27 : Vitrail droit de la façade ouest (créé)



Photo 28 : Vitrail gauche de la façade sud (créé)

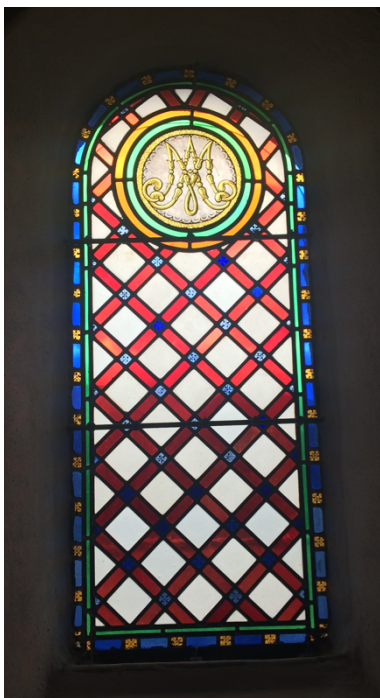


Photo 29 : Vitrail central de la façade sud (restauré)



Photo 30 : Vitrail oculus de la façade sud (restauré)



Photo 31 : Vitrail de la façade nord (créé)

Sur les sept vitraux existants initialement dans l'église, il n'en restait que trois : le vitrail central de la façade ouest (Photo 26), le vitrail central de la façade sud (Photo 29), et l'oculus (Photo 30), au-dessus de la porte d'entrée, détruit presque en totalité. Ces trois vitraux ont été restaurés par l'Atelier Thomas Vitraux de Valence.

Les quatre manquants ont été réalisés par le même atelier. Mr Dominique Pichou, peintre décorateur scénographe, dont le projet a été retenu, en a conçu la composition (Photo 25, Photo 27, Photo 28, Photo 31). Son idée a consisté à reprendre des éléments du vitrail central de la façade ouest (début XXème siècle), comme s'ils s'étaient trouvés cassés et dispersés sur le sol puis rassemblés « en vrac ».

Une visite sur le site

<https://cartepatrimoine.ladrome.fr/notice-2727>

donne un aperçu de l'importance des travaux.

Opération de fouilles

Avant de débiter les premiers travaux, suite à des sondages du sol préconisés par les architectes et effectués par des membres de l'association, une tuile romaine a été découverte (tegula). Le Service Régional de l'Archéologie, prévenu immédiatement, après une visite sur le site, a prescrit des fouilles préventives avant exécution des travaux afin d'établir un diagnostic. Ce diagnostic a été réalisé par l'Institut National de Recherches Archéologiques Préventives (INRAP) en juillet 2018, et a donné lieu à un rapport largement diffusé (*Église Saint-Clair de Montfroc, Inrap Auvergne-Rhône-Alpes, Octobre 2018, Guillaume Martin*).

Suite aux résultats de ce diagnostic, le Service Régional de l'Archéologie a prescrit une opération de fouilles archéologiques préventives. Cette opération de fouilles s'est déroulée sur l'ensemble des élévations intérieures et extérieures du bâtiment de l'église St-Clair durant une période allant d'octobre 2019 à juin 2020.

L'offre proposée dans le cadre de ce projet scientifique comprenait deux phases de terrain :

- la prise d'information extérieure et intérieure avant tous travaux et avant mise en place d'échafaudages, par le biais de relevés photogrammétriques à l'intérieur de l'édifice, et d'un relevé à l'aide d'un drone pour l'extérieur ;
- le suivi du chantier de restauration ;

et une phase d'étude.

L'église St-Clair de Montfroc était jusqu'alors présumée être du XIIIe siècle pour son origine, avec uniquement le chœur conservé, et aurait ensuite été l'objet de plusieurs reconstructions et agrandissements au cours de la fin du Moyen-Âge et de l'époque moderne (XV-XVIIIe siècle).

Les différents sondages réalisés à l'intérieur de l'édifice durant le diagnostic archéologique de juillet 2018 ont permis de restituer une chronologie relative complexe et quelques éléments de chronologie absolue qui viennent scander 14 siècles d'occupation, et non pas 8 seulement comme les études précédentes le laissaient supposer :

- *Époque paléochrétienne* : une structure de combustion dont la fonction reste à préciser : four à chaux

lié à la construction d'une église initiale ? Habitat ou artisanat antérieur au lieu de culte ? ;

- *Haut Moyen-âge* : une sépulture datée du VII-VIIIe siècle par Carbone-14 (*Photo 32*) ;
- *Plein Moyen-âge* : une sépulture datée des XI-XIIe siècle ; elle était accolée aux fondations du lieu de culte qui était donc certainement en usage à cette période (*Photo 33*) ;
- Dans la nef des tombes modernes (XVII-XVIIIe siècle) sont venues perturber des tombes médiévales (*Photo 34, Photo 35*).



Photo 32 : Sépulture du Haut Moyen-âge



Photo 33 : Sépulture du Plein Moyen-âge



Photo 34 : Sépulture du XVII-XVIIIe siècle



Photo 35 : Sépulture du XVII-XVIIIe siècle

Les observations réalisées à l'occasion de la rénovation des élévations permettront sans doute de recaler les phases de constructions, de reconstructions et d'extensions de l'édifice. A cet effet un rapport doit nous être fourni prochainement par l'INRAP.

Cette opération devra parvenir à établir la chronologie relative des différentes parties de l'édifice et parvenir à une meilleure connaissance de l'église médiévale antérieure ainsi qu'à une meilleure appréhension de l'articulation entre les différents états modernes et contemporains.

Sur le projet de rénovation de l'église St-Clair et de valorisation culturelle du lieu, la fouille archéologique peut évidemment être source de partenariat entre la Commune, l'Association Sauvegarde de Saint-Clair et l'INRAP.

Intégrées au coût global de cette opération l'INRAP propose plusieurs actions en collaboration avec la commune :

- **Une information aux riverains** sur la fouille et ses enjeux sera faite par l'installation d'une signalétique informative et illustrée.
- **Une visite** sera organisée à l'intention des élus et des membres de l'association Sauvegarde de Saint-Clair.
- **Une présentation régulière à la presse** sera effectuée en fonction des résultats : rédaction de communiqués et de dossiers de presse, organisation de visite de presse.
- **Conférence** des archéologues sur la commune pour présenter les résultats.
- **Réalisation de documents de communication** : flyers, affiches, brochures, etc.
- **Information nationale** sur le site de l'INRAP en direction des médias scientifiques.

Entreprises ayant réalisé les travaux

Le maître d'ouvrage est la Commune de Montfroc (26560) représentée par son maire Jean Noël Pasero.

Des appels d'offres ont été lancés par les architectes Robert Boursin et Bernard Zambeaux, et parmi les critères de choix, hormis la qualité des intervenants et le prix des interventions, ont été mis en avant la proximité des entreprises dans la mesure du possible.

Pour la Tranche 1 les entreprises sélectionnées ont été, pour :

- Lot 1, Lot 2, Lot 3 : Entreprise de Maçonnerie Folcher, Folcher Max, Le Peyron, 04200 Les Omergues.
- Lot 4 : Menuiserie Bois Pascal, Pascal Alexandre, ZA La Palun, 26170 Buis-les-Baronnies.
- Lot 5 : Serrurerie FMB, Gosset José, ZA La Palun, 26170 Buis-les-Baronnies.
- Lot 6 : Électricité Chauffage Dumas, Dumas Hervé, Parc de Choisy, 04200 Peipin.

Pour la Tranche 2 les entreprises sélectionnées ont été, pour :

- Lot 1, Lot 5 : Dominique Pichou, peintre décorateur scénographe, 6 Terrasse du front du Médoc, 33800 Bordeaux
- Lot 2 : Menuiserie Bois Pascal, Pascal Alexandre, ZA La Palun, 26170 Buis-les-Baronnies.
- Lot 3 : Blanchard Jean François, Sous Ville, 26170 Benivay-Ollon
- Lot 4 : Atelier Thomas Vitraux, Thomas Laurent, 8 Rue Emmanuel Chabrier, 26000 Valence.

Concernant le projet de décoration intérieure de l'église (Lot 1 et Lot 5) nous avons deux projets en concurrence et un jury de 6 personnes a sélectionné le projet de Mr Dominique Pichou. Pour l'aider dans ce choix la mairie avait proposé à chaque habitant de la commune, et des alentours, de venir prendre connaissance des projets afin d'exprimer leur préférence et leurs commentaires. Plus de la moitié du village a participé à cette enquête de laquelle s'est dégagée une préférence nette pour le projet retenu par le jury. Notons aussi que ce projet a eu la préférence de la Fondation du Patrimoine,

et de la Commission Diocésaine d'Art Sacré du département 04 qui s'est exprimée de façon très argumentée par son responsable le Frère Philippe Markiecicz (Photo 36, Photo 37, Photo 38).



Photo 36 : Autel de St-Clair restauré



Photo 37 : Autel de la Vierge restauré



Photo 38 : Maitre Autel restauré et lustre

Au-dessus de chacun des autels, trois cercles se répondent, symbole répandu dans la Provence romane. Une des idées directrices de la décoration est de conclure la composition de chaque nef latérale par un cercle qui appelle le regard. Pour la nef centrale il fallait retrouver la même figure géométrique. De plus la figure du cercle est naturellement dictée par le plein-cintre de la voûte.

Des anges étaient déjà là, en position agenouillés, mais gravement dégradés par le temps. Ils devaient retrouver leur place. Cette création inspirée des deux anges en symétrie que Giotto a placés dans la scène de « l'Ascension du Christ » a été peinte sur un tondo fixé derrière l'autel (Photo 39).

Une commande a été faite par l'association Sauvegarde de Saint-Clair à un jeune ferronnier, compagnon du devoir, Mr Yann Barthélémy, récemment installé dans un village voisin, pour réaliser un lustre à positionner dans la nef. Avant la réalisation de l'ouvrage, à partir de plusieurs maquettes proposées, les habitants ont été consultés pour choisir le modèle final (Photo 38).



Photo 39 : Mr Dominique Pichou peignant les anges sur le tondo

Plan de financement

Le financement des travaux de la Tranche 1 (258 217,75 € HT) est assuré par :

- Le Département de la Drôme/Relations avec les Communes (70%) ;
- Une convention Région ARA/Fondation du Patrimoine (7,5%) ;
- La Fondation La Sauvegarde de l'Art Français (6%) ;
- La Société de Sauvegarde des Monuments Anciens de la Drôme (1%) ;
- La Fondation du Crédit Agricole (1%) ;
- L'Association Sauvegarde de Saint-Clair (8%) ;
- La Commune de Montfroc (4%);
- Une campagne de Mobilisation du Mécénat Populaire soutenue par La Fondation du Patrimoine (www.fondation-patrimoine.org/59212) (2,5%).

Le financement des travaux de la Tranche 2 (63 036,08 € HT) est assuré par :

- La Société de Sauvegarde des Monuments Anciens de la Drôme (3%) ;
- Le Département de la Drôme/Conservation du Patrimoine (68%) ;
- Le Département de la Drôme/Relations avec les Communes (12%) ;
- L'Association Sauvegarde de Saint-Clair (3%) ;
- La Commune de Montfroc (14%).

En ce qui concerne les fouilles archéologiques (15 859,24 € HT), le financement est assuré par :

- La Direction Régionale des Affaires Culturelles (DRAC ARA) (40%) ;
- Le Département de la Drôme/Relation avec les Communes (40%) ;
- La Commune de Montfroc (20%).

A ces frais s'ajoutent des frais annexes (électrification, BOAMP, APAVE, Dematis, etc.) dont le montant s'élève à 10 886,21€ HT.

Autres actions engagées

Parmi les éléments du mobilier inscrit à l'inventaire des objets d'intérêt historique par le Conservateur des Objets d'Art de la Drôme notre attention se porte sur le buste de St-Clair que nous souhaiterions restaurer et protéger pour le mettre en valeur dans l'église. C'est pourquoi nous avons sollicité deux spécialistes locaux pour entreprendre ce travail. Dans un premier temps nous avons fait réaliser l'étude stratigraphique du buste, étude financée à 70% par le département de la Drôme.

Par ailleurs, sur les 10 bancs encore présents, nous avons pu en faire restaurer 6, travail toujours financé à 70% par le département de la Drôme.

La restauration du buste proprement dite est en cours de réalisation. Il sera installé sur un socle surmonté d'une cloche de protection et positionné dans l'église en face de la porte d'entrée sur le mur nord (*Photo 9*).

Également envisagée courant 2022 la restauration des 2 statues encore présentes, la statue de St-Clair (*Photo 36*) et celle de la Vierge (*Photo 37*).

Le Plan Départemental des Itinéraires de Promenade et de Randonnées (PDIPR) recense, dans chaque département, des itinéraires ouverts à la randonnée pédestre, équestres et VTT. La Communauté de Communes Jabron-Lure-Vançon-Durance, dont c'est la compétence, a choisi 5 sentiers dans la vallée du Jabron, dont un qui est situé sur la commune de Montfroc, et un autre qui l'est pour moitié. L'un de ces chemins, qui va au col de Lun par Piedblacun, et retour par Villevieille, passe au pied de **l'église St-Clair**. Il est donc envisagé d'en faire une étape remarquable, en y aménageant un jardin, genre jardin de curé ou jardin de simples, adapté à la flore locale. C'est la Communauté de Communes qui prendrait en charge l'entretien des chemins aidée par les associations de chasseurs.

L'ensemble de ces réalisations bénéficieront aux nombreux propriétaires de gîtes ruraux implantés sur la commune ou dans les communes environnantes.

Pour célébrer la restauration de l'église, une bénédiction suivie d'une messe servie par l'évêque de Valence Mgr Pierre-Yves Michel, assisté par Mr le curé Marijsse et le Frère Markievitch a eu lieu le 14 août 2021. Une centaine de personnes étaient présentes parmi lesquelles les familles et amis des artisans, architectes, membres de l'association Sauvegarde de Saint-Clair, conseil municipal et bien sûr des habitants du village et de ses environs. Au cours de la messe, Mr Jean-François Vinciguerra, chanteur lyrique (baryton basse), a chanté a capella le Panis Angelicus de César Franck pour souligner la grâce des 2 anges peints par Mr Dominique Pichou (*Photo 40*), placés au fond du chœur en mémoire de ceux qui furent là, puis effacés par le temps (*Photo 6*). Émotion.

Une inauguration officielle est en préparation et se tiendra le 5 mai 2022.



Photo 40 : Célébration du 14 août 2021

Conclusion

Pourquoi avoir voulu entreprendre le projet de restauration de l'église St-Clair ?

Les priorités d'un village confronté aux difficultés de ce que l'on appelle la « ruralité profonde » ne sont pas à première vue de cet ordre : il y a d'autres urgences. Mais quand l'énergie d'une commune se concentre sur les seules affaires à régler, le temps passe et l'oubli s'installe quant à sa responsabilité de transmettre ce que le passé lui a légué. L'effondrement de cette église que les habitants jugent si familière à leur regard mais qui aurait été négligée, serait vécu comme une perte importante. Cette situation a été connue par certains villages voisins.

Si l'on veut maintenir vivants les liens qui unissent les habitants, donner à certains « étrangers » l'envie de venir à Montfroc pour s'y reposer mais aussi pourquoi pas de s'y installer, d'y travailler et d'y vivre, la dimension patrimoniale et culturelle de l'investissement communal s'impose comme une nécessité.

Nous espérons que la restauration de ce bâtiment communal permettra de mettre en valeur le savoir-faire des entreprises artisanales de notre vallée et des vallées environnantes. Leurs efforts concrétisent un projet né de l'attachement pour cette terre que manifestent les habitants. L'église et ses alentours semblent soutenus par l'énergie conjuguée du sol et des habitants qui y vivent confrontés à la rudesse autant qu'à la beauté du lieu.

Les recherches historiques et littéraires (*Paul Arène*) menées ont permis d'entrer en contact avec de nombreux experts, archivistes, archéologues, historiens, administrateurs chargés de la politique culturelle, qui travaillent à comprendre ce que fut ce territoire à la limite du Dauphiné et de la Provence traversé depuis l'Antiquité par des routes passantes. Professions manuelles et intellectuelles s'étaient sous le regard des jeunes qui pourraient s'en inspirer. Pourquoi pas !

Annexe 1 : Retour d'expériences

Compte rendu Chronologique

2014 :

Octobre : - *Création de l'association Sauvegarde de Saint-Clair;*

2015 :

Avril : - *Nettoyage de l'église ;*

- *Déblaiement des alentours ;*

Octobre : - *Première réunion avec Mr Alexandre Vernin et Mme Anne Marie Clappier pour analyser le travail à faire et la méthodologie ;*
- *Recherches historiques (Digne) ;*
- *Changement de la porte d'entrée de l'église ;*

2016 :

Février : - *Poursuite des recherches historiques (Valence) ;*

- *Montage du cahier des charges et lancement d'un appel d'offre pour sélectionner les architectes ;*

Avril : - *Lancement de l'appel d'offre pour sélectionner les architectes ;*

Juillet : - *Évaluation des dossiers et sélection des architectes ;*

Septembre : - *Demande au Département de la subvention-1 pour financer le travail d'évaluation et de diagnostic par les architectes ;*

2017 :

Avril : - *Accord officiel de la subvention-1 ;*

- *Début des travaux d'évaluation et de diagnostics par les architectes ;*

Août : - *Rapport des architectes avec évaluation des travaux et leur coût ;*

Septembre : - *Demande au Département d'une subvention-2 pour financer la Tranche-1 des travaux de restauration ;*

Novembre : - *Demande d'une subvention à La Sauvegarde de l'Art Français ;*

Décembre : - *Lancement de la campagne de mécénat populaire avec la Fondation du Patrimoine ;*

2018 :

Juillet : - *Accord officiel de la subvention-2 ;*

- *Suite à la découverte d'une tegula, visite de Mr Dumoulin de la DRAC Auvergne-Rhône-Alpes ;*

- *Fouilles archéologiques afin d'établir un diagnostic (10 jours) ;*

Septembre : - *Préparation des Appels d'Offres pour sélectionner les entreprises de la Tranche-1 ;*

Novembre : - *Lancement des Appels d'Offre pour sélectionner les entreprises de la Tranche-1 ;*

- *Demande d'une 1ère subvention à la Société de Sauvegarde des Monuments Anciens de la Drôme (SSMAD) ;*

2019 :

- Janvier : - *Le Conseil Régional Auvergne-Rhône-Alpes nous accorde son soutien financier par l'intermédiaire de la Fondation du Patrimoine ;*
- *Accord pour la 1ère subvention de la Société de Sauvegarde des Monuments Anciens de la Drôme (SSMAD) ;*
- Mars : - *Lettre du préfet ordonnant la réalisation de fouilles préventives ;*
- Avril : - *Analyse des appels d'offres et choix des entreprises de la Tranche-1 ;*
- *Demande d'une subvention à la Fondation du Crédit Agricole ;*
- Mai : - *Négociation avec les entreprises, finalisation des travaux et des coûts ;*
- *Accord pour la subvention de La Sauvegarde de l'Art Français ;*
- Juin : - *Préparation et lancement des Appels d'Offres pour sélectionner les entreprises devant réaliser les fouilles préventives ;*
- *Première réunion de chantier ;*
- Septembre : - *Demande au Département d'une subvention-3 pour financer la Tranche-2 des travaux de restauration ;*
- *Choix de l'entreprise (INRAP) devant réaliser les fouilles préventives ;*
- *Demande au SRA d'une subvention pour financer les fouilles préventives ;*
- Octobre : - *Début des fouilles préventives avant exécution des travaux ;*
- Novembre : - *Début des travaux de la Tranche-1 ;*
- *Accord pour la subvention de la Fondation du Crédit Agricole ;*

2020 :

- Juillet : - *Accord officiel pour la subvention-3 ;*
- Octobre : - *Sélection des entreprises réalisant les travaux de la Tranche-2 ;*
- Juin : - *Fin des fouilles préventives avant exécution des travaux ;*
- Novembre : - *Accord officiel pour la subvention du SRA pour financer les fouilles ;*
- *2ème demande d'une subvention à la SSMAD ;*

2021 :

- Janvier : - *Début des travaux de la Tranche-2 ;*
- *Accord pour la 2ème subvention de la SSMAD ;*
- Juillet : - *48ième et dernière réunion de chantier ;*
- *Fin des travaux de la Tranche-1 et de la Tranche-2 ;*
- Août : - *Bénédictioin de l'église.*

2022 :

- Mai : - *Inauguration officielle*

Au final, les travaux de restauration de l'église ont pu être financé à 92,5% par l'ensemble des organismes donateurs, dont l'association Sauvegarde de Saint-Clair pour 6%, restant à la mairie à financer 7,5% du montant des travaux.

Nous n'avons mis dans ce compte rendu chronologique que les demandes de subventions qui ont abouti. Celles qui n'ont pas abouti - *La Communauté de Communes, La Mission Stéphane Bern, La Fondation Bettencourt, La Fondation Total, Sanofi, L'Occitane, Lothentique, Confiserie Doucet, Entreprise Figuière, ...* - ne sont pas mentionnées.

Réflexions

La restauration de l'église de Montfroc aux Asnières est terminée et le résultat nous enchante. N'hésitons pas à reconnaître notre surprise de constater que ce projet a pu aboutir en si peu d'années après un demi-siècle de fatalisme face à l'abandon, à la dégradation, voire au pillage de ce lieu.

Comment cela s'est-il fait ? Après réflexion on ne peut s'en tenir à l'exposé purement formel de la liste d'étapes nécessaires à respecter : réunions, décisions, actions diverses afin d'obtenir autorisations, financements et organisation de la construction. Il lui faut associer la matière vivante.

Nous pensons à ces hommes et ces femmes, appartenant à des institutions publiques ou privées, qui ont manifesté de l'intérêt pour notre projet. Des personnes de bonne volonté capables, par exemple, de faire le trajet de Valence à Montfroc pour deux heures de réunion, d'être à notre écoute et de nous prodiguer des conseils ou des mises en garde reposant sur leurs expériences. Leur regard sur la valeur de ce bâtiment nous a convaincu de persévérer dans nos efforts pour mener à terme ce projet de réhabilitation. Sachant qu'elles avaient bien évidemment d'autres projets à soutenir, nous devons les solliciter par téléphone ou par mail régulièrement pour garder ce lien précieux. Ce que nous avons su faire mais nous devons préciser que jamais nous n'avons eu l'impression de déranger ou d'agacer. Leur accueil a toujours été bienveillant.

Nous pensons aux architectes et aux artisans des différents corps de métiers qui ont mis en œuvre leur compétence pour la réussite et l'aboutissement du projet, sans oublier les « artistes » qui ont apporté la touche finale amplifiant la valeur de ce patrimoine.

Nous pensons à ces hommes et à ces femmes, habitants du village à l'année, estivants réguliers ou anciens habitants. Une vingtaine de personnes ont choisi d'accorder de leur temps au gré de leurs disponibilités pendant ces sept années.

Comment sont-elles parvenues à aller jusqu'au bout ?

Quelles ont été leurs « bonnes pratiques » ?

Comment dire ?

Certes elles se sont réunies pour :

accueillir des visiteurs
balayer
confectionner des confitures
contacter des experts
cueillir des fruits et des fleurs
cuisiner
déblayer
décorer
dégager
déménager
diffuser des infos
faire des découvertes
faire des photos et des vidéos
faire des recherches
monter des barnums
monter des dossiers
organiser des enquêtes
préparer des apéros
préparer des manifestations festives
prêter du matériel
prêter des terrains
réaliser des panneaux
rédiger des textes
rencontrer des professionnels
surveiller les lieux
tenir des comptes
tenir des stands

Mais encore ?

en

*acceptant de ne pas être comprises
cherchant des solutions choisissant convaincant doutant
déployant des moyens faisant des propositions négociant imaginant prenant du recul
s'amusant se fâchant s'encourageant se réconciliant
s'investissant dans une opération rigolant
utilisant ses savoirs faire et ses talents*

Le tout dans une ambiance qui ne ressemble en rien à celle d'une entreprise rationnellement organisée selon une méthodologie enseignée dans les écoles de management. Ce travail collectif nous a permis de réaliser qu'il n'est pas toujours facile de gérer les relations humaines, et que, dans la durée, il y a usure de l'engagement, quelle que soit la cause défendue. A titre d'exemple, si le nombre d'adhérents à l'association Sauvegarde de Saint-Clair est resté assez constant pour se maintenir autour de 60 adhérents durant ces 7 années, il n'en est pas de même pour les personnes s'impliquant au conseil d'administration. En 2014, à la création, une bonne douzaine d'adhérents volontaires l'ont constitué. Au fil du temps, pour des raisons diverses et délicates à analyser - *personnelles, relationnelles, décrochage dû à un sentiment d'inefficacité au regard de tâches techniques rébarbatives (montages de dossiers, suivi de chantiers, ...), indisponibilité, lassitude, mésentente, ...* - leur nombre a baissé jusqu'à se réduire fin 2021 à 5 membres ! Le contexte de la Covid, empêchant l'organisation de manifestations annuelles et conviviales (*Assemblées Générales, Repas, Lotos, ...*) explique en partie ce décrochage notamment pour ceux qui s'impliquaient dans l'organisation de ces évènements.

Et l'église ?

Elle nous a accueillis. Des pans de son histoire, certains de ses secrets peut être, sont arrivés jusqu'à nous d'une manière inattendue, grâce notamment aux opérations de fouilles. Elle a facilité des rencontres, elle nous a révélé un vieux passé oublié, des traces anciennes de l'occupation du site. Elle nous a surpris, encouragés à la restaurer dans un esprit nouveau, à la réinventer. Elle nous a confrontés à d'étranges hasards et découvertes, comme autant de graines semées pour engendrer un début de légende.

A ce jour, elle porte témoignage de la vie des hommes et des femmes qui ont vécu sur ce site en réveillant le souvenir de leur passage sur terre. Elle nous transmet son énergie. Elle nous accueille et nous offre sa lumière. Elle nous invite à l'apaisement, au réconfort et au bien-être. Elle nous permet d'entrer dans la légende.

Que tous ceux qui se sont investis dans ce projet d'une manière ou d'une autre, ponctuellement ou plus durablement, soient ici remerciés. Ils sont si nombreux qu'il n'est guère possible de les citer tous sans risquer d'en oublier.

Annexe 2 : Actions entreprises depuis 2022

Restauration du buste de Saint-Clair

Parmi les éléments du mobilier inscrit à l'inventaire des objets d'intérêt historique par le Conservateur des Objets d'Art de la Drôme notre attention se porte sur le buste de St-Clair datant du XVII^e siècle. Nous avons souhaité le restaurer et le protéger pour le mettre en valeur dans l'église. C'est pourquoi nous avons sollicité des spécialistes locaux pour entreprendre ce travail. La restauration du buste proprement dite a été confiée ensuite à Mme Émilie Masse (Conservation-Restauration du Patrimoine, Spécialité sculpture), qui a réalisé dans un premier temps une étude stratigraphique pour avoir une connaissance plus aboutie de la polychromie. Cette étude a montré la présence de plusieurs interventions de polychromie mais l'état de conservation des couches plus anciennes semble très hétérogène.

Trois propositions nous ont été faites :

- Aucun dégagement réalisé ;
- Dégagement complet de la polychromie originale ;
- Dégagement partiel de la polychromie originale

D'un point de vue déontologique, un dégagement complet est toujours délicat à défendre car il efface une partie de l'histoire de l'œuvre.

Ainsi en accord avec la Conservation du Patrimoine de la Drôme (représentée par Mme Laurence Pommaret), qui a financé 70% de cette restauration, il a été jugé plus prudent de faire un dégagement partiel, car la polychromie ancienne semble bien conservée et vive (*Photo 41, Photo 42*).



Photo 41 : Buste de Saint-Clair avant restauration

Photo 42 : Buste de Saint-Clair après restauration

Un rapport de restauration datant du 2 mai 2022 nous a été remis.

Le buste est maintenant installé sur un socle en bois surmonté d'une cloche de protection en verre et positionné dans l'église en face de la porte d'entrée sur le mur nord (Photo 43).



Buste de Saint-Clair,
bois sculpté polychromé
daté du XVII^e siècle
restauré en 2022

Photo 43 : Buste sur son socle en bois avec sa cloche de protection

Restaurations des statues

Deux statues datant du XIXe siècle, l'une en plâtre (statue de Saint-Clair), l'autre en papier mâché (statue de la Vierge au Serpent) ont ensuite été restaurées à l'identique par Mme Émilie Masse. Celle de la Vierge était particulièrement dégradée et le transport l'a davantage détériorée. Ce qui a imposé un temps de travail supplémentaire et une rallonge budgétaire toujours en accord avec la Mairie et l'association Sauvegarde de Saint-Clair. Ces restaurations ont encore été validées par la Conservation du Patrimoine de la Drôme (représentée par Mme Laurence Pommaret), qui a financé 70% de l'opération.

L'une des sculptures représente Saint Clair ; il existe plusieurs saints médiévaux portant le même nom, mais il s'agit sans doute d'un saint local, Saint Clair du Dauphiné (VIIe siècle), originaire de Vienne, où il était abbé du monastère Saint-Marcel. Clair s'est illustré par sa sainteté, ses miracles et ses prophéties. Il meurt vers 670. Son culte fut longtemps florissant.

L'homme est figuré debout en un léger contrapposto. Il est vêtu de ses habits liturgiques : mitre, chasuble orange, dalmatique blanche et surplis parme. Il effectue un geste de bénédiction et tient une Bible dans l'autre main.

La sculpture est en plâtre, peinte sous toutes les faces y compris le revers (*Photo 44, Photo 45*).



Photo 44 : Statue de Saint-Clair avant restauration



Photo 45 : Statue de Saint-Clair après restauration

Un rapport de restauration complet datant de janvier 2024 nous a été remis.

La statue a maintenant retrouvé sa place sur l'autel de Saint-Clair, mise en valeur par la décoration de Mr Dominique Pichou et de Mme Béatrice Hazard (*Photo 46*).

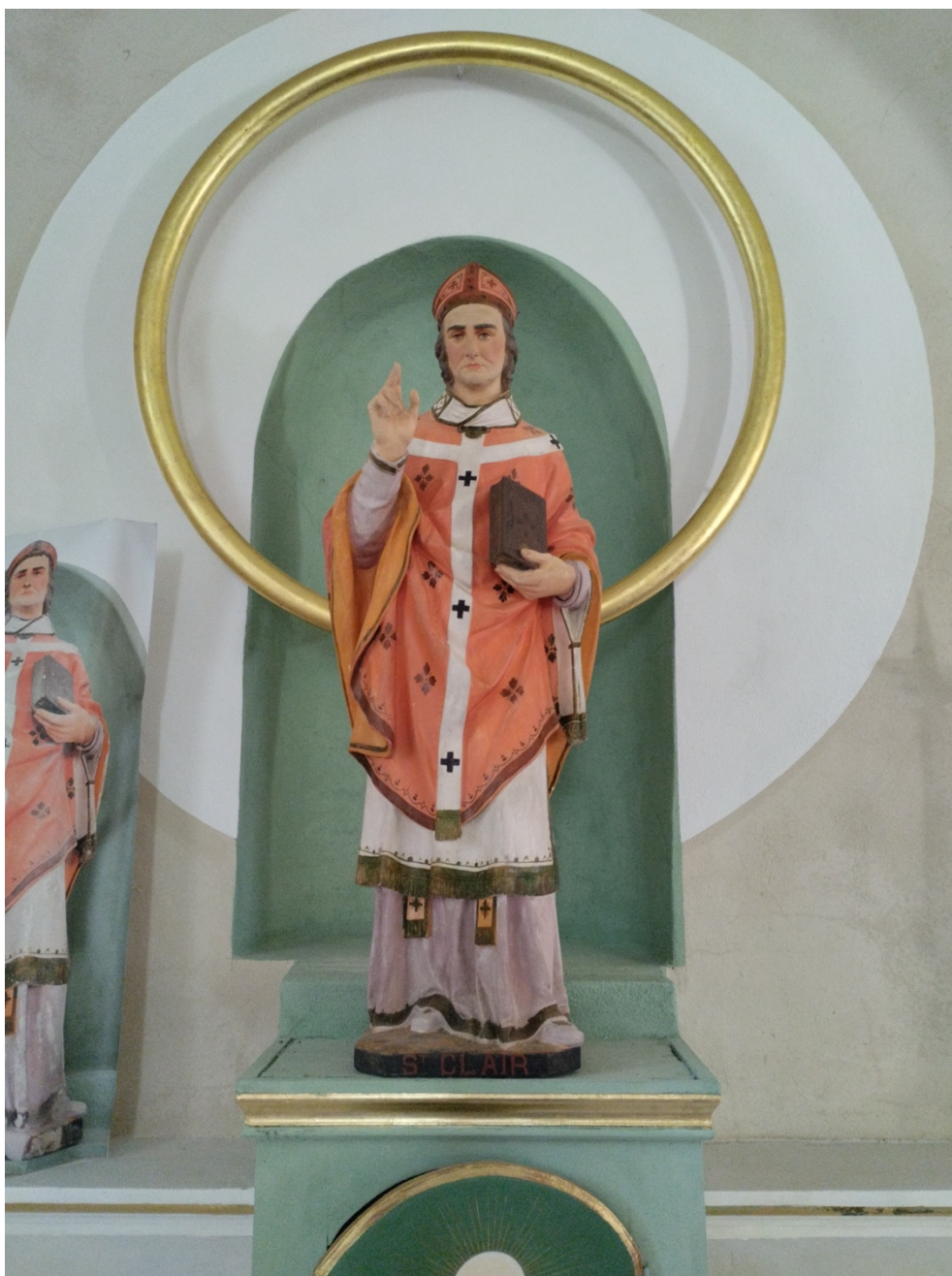


Photo 46 : Statue de Saint-Clair sur l'autel dédié

L'autre statue représente la Vierge ; elle est debout sur une base, en position d'accueil avec les bras écartés. Sur la base, se trouve un dôme bleu étoilé avec un serpent. Elle porte une robe, un manteau et un voile dorés. Elle soumet de ses pieds le serpent tentateur : cette iconographie illustre sans doute le dogme de l'Immaculée Conception de Marie, conçue sans péché originel.

La sculpture est creuse. Celle-ci a été moulée. Dans le moule, une préparation blanche a été appliquée, puis recouverte de papier rose. Des planches et des bâtons en bois ont été insérés pour faire office de structure. Une fois démoulée, la sculpture est peinte et dorée à la feuille. La base a été modifiée, celle-ci est pleine et donc bien plus lourde que la sculpture (*Photo 47, Photo 48*).



Photo 47 : Statue de la Vierge avant restauration



Photo 48 : Statue de la Vierge après restauration

Un rapport de restauration complet datant du 7 février 2025 nous a été remis.

La statue a maintenant retrouvé sa place sur l'autel de la Vierge, mise en valeur par la décoration de Mr Dominique Pichou (*Photo 49*).



Photo 49 : Statue de la Vierge sur l'autel dédié

Organisation de manifestations culturelles

Depuis 2022 treize manifestations culturelles ont été organisées dans l'église par les associations Sauvegarde de Saint-Clair et Les Sentiers d'Ar'Lire : 1 en 2022, 3 en 2023, 4 en 2024 et 5 en 2025. Cinq autres manifestations sont déjà prévues et programmées pour 2026. L'intention des associations a été de varier la nature de ces événements, beaucoup de musique mais aussi des expositions et du théâtre.

En général ces événements sont programmés le samedi vers 18h, sont peu onéreux (10 euros l'entrée mais gratuit pour les moins de 18 ans), et sont suivis d'un « verre de l'amitié » pour permettre un temps d'échange entre les artistes et le public.

Voici la liste des événements donnés depuis 2022 :

- un concert de musique classique, J.S. Bach, L. van Beethoven, W. Lutoslawski (alto & violoncelle) ;
- un concert de musique classique, les Variations Goldberg de J.S. Bach, par le trio Agapé (*Photo 50*) ;
- une exposition de peintures et dessins de Pierre Pasero ;
- un concert de chants polyphoniques traditionnels du monde par les chorales Bel Air et MPO de Marseille ;
- un concert de jazz oriental avec 15 instrument ethniques, par le quartet Bissap ;
- un concert d'Antoine Rossfelder et Carole Timotéo interprétant des chansons de Barbara ;
- un concert d'adaptation improvisée, classique et jazz des mélodies d'Ernest Chausson par Kevin Norwood et Cyril Achard (Nostalgie du ciel) (*Photo 51*). Ces deux artistes sont ensuite venus enregistrer leur album dans l'église Saint-Clair pendant 3 jours avec un ingénieur du son et un photographe ;
- un concert d'Elodie Redon et Maude Georges pour une évocation espagnole ;
- un concert du Trio Agapé (violon, violoncelle, alto), avec au programme Français, Bach/Mozart et Beethoven ;
- une exposition des peintures de Dominique Pichou, peintre-scénographe-décorateur, intitulé **SAINTS & Cie** : *Frusquin, Glin-Glin, Nitouche et les autres...* (*Photo 52*) ;
- un concert du Duo Hoza, Chani Bauza et Pascal Hoyer, avec au programme Monteverdi, Haendel, Purcell, Vivaldi (*Photo 53*) ;
- un « seul en scène », Dis Rien, de Jean Latil, auteur et interprète ;
- un récital lyrique d'airs et duos (ténor, baryton, mezzo-soprano et pianiste) avec au programme des extraits d'opéra (Rossini, Bellini, Donizetti, Mozart, Bizet), d'opérettes (Offenbach, Lopez) et aussi des mélodies françaises. Pour l'occasion nous avons loué un piano.

Nous avons pour l'ensemble de ces événements enregistré plus de 800 entrées, ce qui correspond à une moyenne de 60 spectateurs par manifestations.

Pour chaque manifestation nous faisons faire une affiche par un professionnel pour affichage dans différents lieux de la vallée, et nous réalisons un livret distribué gratuitement à l'entrée avec la biographie des artistes et le programme.

Nous avons édité depuis deux documents présentant l'ensemble des manifestations réalisées pour garder le souvenir de ces moments où l'art est vivant. Le premier contient toutes les manifestations de 2022 à 2024, le second celles de 2025. Chacun d'eux présente la manifestation avec le nombre d'entrées, l'affiche, le livret, le billet d'annonce et celui d'après concert, et des photos.



Photo 50 : Trio Agapé

Photo 51 : Nostalgie du ciel



Photo 52 : Exposition Dominique Pichou

Photo 53 : Duo Hoza



Récompenses

L'église Saint-Clair située à Montfroc (26560) entièrement restaurée depuis 2021 a :

- en 2022, reçu le prix Régional des Rubans du Patrimoine ;
- en 2023, bénéficié d'un article dans le livre « Le Patrimoine, Histoires de Transmissions : Auvergne-Rhône-Alpes », Guy Sallavaud & Dominique Robert, Ouest-France, 2023 ;
- en 2024, reçu le prix Sésame dans la catégorie « *Créer du lien social au service du vivre ensemble* ». Ce prix a été remis à Paris le 19 juin 2024 par le président, Guillaume Poitrat, de La Fondation du patrimoine, accompagné d'une dotation de 20 000 € attribuée à la commune (Photo 54).

Afin d'encourager l'utilisation, la fréquentation et la préservation des lieux de culte, le **prix Sésame a pour objectifs :**

- d'identifier des initiatives d'usages partagés entre une activité culturelle et d'autres activités culturelles, sociales, ... ;
- de récompenser les projets les plus qualitatifs ;
- de valoriser ces réussites et de les faire connaître plus largement afin d'inspirer les propriétaires publics et privés.

Notre association « Sauvegarde de Saint-Clair » a travaillé à la réalisation, pour la commune, du dossier de candidature présenté début 2024. Elle a mis en évidence la restauration aboutie de l'église (intérieur, extérieur, statues, mobiliers, ...). Elle a souligné son partenariat avec « Les Sentiers d'Ar'Lire » pour élaborer avec succès des animations culturelles de qualité offertes au public pour un prix très modeste. Elle a mis aussi en avant sa collaboration avec le curé de la paroisse en participant à l'opération « La Ronde des Crèches ».

L'enveloppe financière de 20 000 € va permettre à la commune, comme il a été indiqué dans le dossier de candidature, d'aménager les abords de l'église, côté nord, et de réaliser un « jardin de curé » côté ouest.



Photo 54 : Remise du Prix Sésame en juin 2024

Aménagement des abords de l'église

La mairie de Montfroc en collaboration avec l'association Sauvegarde de Saint-Clair a le projet de réaliser un « petit jardin » à l'ouest de l'église, et d'aménager un terrain situé au nord de l'église Saint-Clair aux Asnières.

Pour concevoir ces aménagements sur la base du financement reçu par le prix Sésame, un *collectif* de bénévoles s'est constitué. Plusieurs réunions d'échanges et de prises de décisions se sont déroulées. Un travail d'identification de ce qui peut être fait par les bénévoles et de ce qui doit être fait par des professionnels du terrassement a été réalisé.

Ainsi 2 aménagements ont été jugés réalisables :

- un « petit jardin », sur le terrain ouest, garni par les bénévoles qui apporteront leurs plantes de manière à une appropriation par les habitants de ce lieu de promenade et de méditation ;
- un aménagement sur le terrain nord, genre « théâtre de verdure », pour permettre la réalisation de manifestations extérieures (*Photo 55*).

L'aménagement du « petit jardin » peut être réalisé en utilisant une partie des fonds obtenus par le prix Sésame, et pourrait être prêt dès cet automne.

L'aménagement du terrain nord, plus important, ne pourra se faire que si une subvention du département de la Drôme est accordée. Celle-ci sera demandée à l'automne 2025 à partir d'un projet élaboré avec l'architecte Robert Boursin (architecte de la restauration avec Bernard Zambeaux), le *collectif* et la commune.



Photo 55 : Vue du terrain à aménager au nord de l'église

Ronde des Crèches

La Ronde des Crèches est née sous l'impulsion du père Gilbert Marjisse, passionné d'histoire et d'art sacré, alors prêtre à Sisteron. Il organise les premières crèches dans pas moins de 19 édifices religieux du pays sisteronais, dont l'église Saint-Clair de Montfroc. Le père Stéphane Ligier, lui ayant succédé, continue de perpétuer cette tradition. Chaque année le pèlerinage a lieu de décembre à février, soutenu par l'association « Les Amarines » animée par Mme Caroline Deguin.

Pour notre part, l'association Sauvegarde de Saint-Clair réalise et expose chaque année plusieurs crèches dans l'église Saint-Clair :

- une crèche, dite Galiléenne, composée de santons habillés (70 cm environ) créée et augmentée chaque année par des bénévoles (*Photo 56*) ;
- des crèches provençales plus traditionnelles (santons d'argile peint et santons habillés) (*Photo 58, Photo 59*);
- une artiste céramiste locale expose aussi ses créations (nativité) ;
- des scènes de nativité étrangères nous sont aussi parfois confiées (*Photo 57*) .

Cette exposition dure 2 mois, décembre et janvier, durée pendant laquelle l'église reste ouverte certains samedis après-midi pour une visite guidée proposée par des bénévoles.

A cette occasion, l'association Les Amarines propose à tous les visiteurs des crèches de la Ronde des Crèches un « Carnet du Pèlerin » contenant des informations pratiques et culturelles sur chaque église participante. En particulier il mentionne la liste des églises et leurs heures d'ouverture. Chaque visiteur peut faire tamponner son carnet, sur le mode des pèlerins de Compostelle.



Photo 56 : Crèche dite « Galiléenne », avec santons habillés de 70 cm environ



Photo 57 : Crèche malgache



*Photo 58 : Crèche provençale,
santons d'argile*



*Photo 59 : Crèche provençale,
santons habillés*

Bibliographie

- *Guillaume Martin* - Église Saint-Clair de Montfroc, Rapport Inrap Auvergne-Rhône-Alpes, octobre 2018.
- *Guillaume Martin* - Église Saint-Clair de Montfroc, Rapport Inrap Auvergne-Rhône-Alpes, Janvier 2023.
- *Marc de Leeuw* - Histoire de Saint-Gervais Montfroc en Dauphiné, Sigoyer-Malpoil, décembre 2003.
- *Michèle Bois* – Au Moyen Age entre Provence et Dauphiné, textes réunis par M. Bois, Le Luminaire, Archéo-Drôme, septembre 2009.
- *Association Sauvegarde de Saint-Clair* – Vidéo : <https://youtu.be/L4j0xrKiPpE>, février 2020.
- *Paul Arène* – La Cloche, Le Journal – Quotidien littéraire, artistique et politique, Paris, novembre 1895, (<https://gallica.bnf.fr/ark:/12148/bpt6k76212509/f1.item.zoom>).

Liste des photos

Photo 1 : Vue de l'église prise au début du XXe siècle.

Appartient à l'association Sauvegarde de Saint-Clair.

Photo 2 : Vue générale de l'église.

Appartient à l'association Sauvegarde de Saint-Clair.

Photo 3 : Vue du clocher et de la porte d'entrée avant travaux.

Appartient à l'association Sauvegarde de Saint-Clair.

Photo 4 : Une des 2 cloches du clocher, celle-ci a été donnée par Léon XIII en 1890.

Appartient à Mr Guillaume Martin.

Photo 5 : Buste de St-Clair en bois polychrome. Il devrait être restauré.

Appartient à l'association Sauvegarde de Saint-Clair.

Photo 6, Photo 18, Photo 41, Photo 38 : Ces photos représentent le Maître Autel. La première représente le Maître Autel avant travaux, la seconde et la troisième le Maître Autel en cours de travaux, et la quatrième le Maître Autel restauré et décoré par Mr Pichou.

Photo 6 : appartient à Mr Yvon Klein ; Photo 18, 41, 38 : appartiennent à l'association Sauvegarde de Saint-Clair.

Photo 7, Photo 36 : Ces photos représentent l'Autel de St-Clair. La première représente l'Autel de St-Clair avant travaux et la deuxième l'Autel restauré et décoré par Mr Pichou.

Photo 7 : appartient à Mr Yvon Klein ; Photo 36 : appartient à l'association Sauvegarde de Saint-Clair.

Photo 8, Photo 19, Photo 37 : Ces photos représentent l'Autel de la Vierge. La première représente l'Autel de la Vierge avant travaux, la seconde l'Autel de la Vierge en cours de travaux, et la troisième l'Autel restauré et décoré par Mr Pichou.

Photo 8 : appartient à Mr Yvon Klein ; Photo 19, 37 : appartiennent à l'association Sauvegarde de Saint-Clair.

Photo 9 : Plan de l'église réalisé par les architectes.

Appartient à Mr Bernard Zambeaux et à Mr Robert Boursin.

Photo 10, Photo 17, Photo 26 : Ces photos représentent le vitrail St-Clair situé sur la façade ouest. La première représente le vitrail avant les travaux, la seconde le vitrail pendant les travaux. La quatrième représente le vitrail restauré.

Appartiennent à l'association Sauvegarde de Saint-Clair.

- Photo 11, Photo 12** : Jour de nettoyage collectif en 2015 par des bénévoles. La Photo 12 montre l'église nettoyée en 2015.
Appartiennent à Mme Alix Capilla.
- Photo 13** : Vue générale du chantier de l'église.
Appartient à l'association Sauvegarde de Saint-Clair.
- Photo 14, Photo 15** : La première montre la façade nord de l'église avant travaux, et la deuxième cette façade rénovée, ainsi que la toiture.
Appartiennent à l'association Sauvegarde de Saint-Clair.
- Photo 16** : Cette photo montre l'intérieur de l'église après décroûtage.
Appartient à l'association Sauvegarde de Saint-Clair.
- Photo 20, Photo 21** : Ces photos montrent le sol de l'église en cours de travaux. Le sol sera ensuite recouvert de dalles (dalles de Ferrassières).
Appartiennent à l'association Sauvegarde de Saint-Clair.
- Photo 22** : Porte d'entrée de l'église en cours de travaux.
Appartient à l'association Sauvegarde de Saint-Clair.
- Photo 23** : Vue de l'escalier montant au clocher.
Appartient à l'association Sauvegarde de Saint-Clair.
- Photo 24** : Les fonds baptismaux restaurés.
Appartient à l'association Sauvegarde de Saint-Clair.
- Photo 25** : Cette photo montre le vitrail gauche de la façade ouest. C'est une création de Mr Dominique Pichou.
Appartient à l'association Sauvegarde de Saint-Clair.
- Photo 26** : Cette photo montre le vitrail central de la façade ouest. Il a été restauré.
Appartient à l'association Sauvegarde de Saint-Clair.
- Photo 27** : Cette photo montre le vitrail droit de la façade ouest. C'est une création de Mr Dominique Pichou.
Appartient à l'association Sauvegarde de Saint-Clair.
- Photo 28** : Cette photo montre le vitrail gauche de la façade sud. Il se situe dans le chœur et est une création de Mr Dominique Pichou.
Appartient à l'association Sauvegarde de Saint-Clair.
- Photo 29** : Cette photo montre le vitrail central de la façade sud. Il se situe au niveau de la chapelle de la Vierge et il a été restauré.
Appartient à l'association Sauvegarde de Saint-Clair.
- Photo 30** : Cette photo montre le vitrail oculus de la façade sud. Il se situe au-dessus de la porte d'entrée et il a été restauré.
Appartient à l'association Sauvegarde de Saint-Clair.
- Photo 31** : Cette photo montre le seul vitrail de la façade nord. Il se situe dans la chapelle de St Clair et il a été restauré.
Appartient à l'association Sauvegarde de Saint-Clair.
- Photo 32, Photo 33, Photo 34, Photo 35** : Ces photos prises par les archéologues montrent des sépultures à l'intérieur de l'église. La première montre une sépulture du Haut Moyen-âge, la troisième une sépulture du Plein Moyen-âge, et les deux dernières montrent des sépultures du XIIe-XIIIe siècle.
Appartiennent à Mr Guillaume Martin (INRAP ARA).
- Photo 39** : Mr Dominique Pichou peignant les anges sur le tondo
Appartient à Mr Dominique Pichou.
- Photo 40** : Célébration du 14 août 2021, bénédiction de l'église.
Appartient à l'association Sauvegarde de Saint-Clair.
- Photo 41** : Buste de Saint-Clair avant restauration
Appartient à l'association Sauvegarde de Saint-Clair.

- Photo 42** : Buste de Saint-Clair après restauration
Appartient à l'association Sauvegarde de Saint-Clair.
- Photo 43** : Buste sur son socle en bois avec sa cloche de protection
Appartient à l'association Sauvegarde de Saint-Clair.
- Photo 44** : Statue de Saint-Clair avant restauration
Appartient à l'association Sauvegarde de Saint-Clair.
- Photo 45** : Statue de Saint-Clair après restauration
Appartient à l'association Sauvegarde de Saint-Clair.
- Photo 46** : Statue de Saint-Clair sur l'autel dédié
Appartient à l'association Sauvegarde de Saint-Clair.
- Photo 47** : Statue de la Vierge avant restauration
Appartient à l'association Sauvegarde de Saint-Clair.
- Photo 48** : Statue de la Vierge après restauration
Appartient à l'association Sauvegarde de Saint-Clair.
- Photo 49** : Statue de la Vierge sur l'autel dédié
Appartient à l'association Sauvegarde de Saint-Clair.
- Photo 50** : Concert du Trio Agapé
Appartient à l'association Sauvegarde de Saint-Clair.
- Photo 51** : Concert « Nostalgie du Ciel », Kevin Norwood & Cyril Achard
Appartient à l'association Sauvegarde de Saint-Clair.
- Photo 52** : Exposition des peintures de Dominique Pichou
Appartient à l'association Sauvegarde de Saint-Clair.
- Photo 53** : Concert du Duo Hoza, Chani Bauza & Pascal Hoyer
Appartient à l'association Sauvegarde de Saint-Clair.
- Photo 54** : Remise du Prix Sésame en juin 2024
Appartient à l'association Sauvegarde de Saint-Clair.
- Photo 55** : Vue du terrain à aménager au nord de l'église
Appartient à l'association Sauvegarde de Saint-Clair.
- Photo 56** : Crèche dite « Galiléenne », avec santons habillés de 70 cm environ
Appartient à l'association Sauvegarde de Saint-Clair.
- Photo 57** : Crèche malgache
Appartient à l'association Sauvegarde de Saint-Clair.
- Photo 58** : Crèche provençale, santons d'argile
Appartient à l'association Sauvegarde de Saint-Clair.
- Photo 59** : Crèche provençale, santons habillés
Appartient à l'association Sauvegarde de Saint-Clair.

Que toutes les personnes qui nous ont prêté des photos pour les présenter dans ce document soient ici chaleureusement remerciées.

Document réalisé par
Evelyne et Robert Pasero
pour la **Commune de Montfroc** et
l'association Sauvegarde de Saint-Clair
Février 2022
2^{ème} édition septembre 2025